

ZWIĄZEK PSZCZELARZY ZIEMI LEGNICKIEJ

W LEGNICY



STATUT

ZWIĄZKU PSZCZELARZY
ZIEMI LEGNICKIEJ
W LEGNICY

I. POSTANOWIENIA OGÓLNE

§ 1.

Związek Pszczelarzy Ziemi Legnickiej w Legnicy zwany dalej w skrócie „ZPZL” jest dobrowolną, niezależną i samorządną, społeczno-zawodową organizacją pszczelarzy działającą jako rolnicze zrzeszenie branżowe na podstawie ustawy z dnia 8 października 1982r. o społeczno-zawodowych organizacjach rolników (Dz.U. Nr 32, poz. 217) i działa w oparciu o przepisy tej ustawy.

§ 2.

1. Terenem działania ZPZL jest obszar Rzeczypospolitej Polski
2. Siedzibą ZPZL jest miasto Legnica.

§ 3.

ZPZL posiada osobowość prawną.

§ 4.

ZPZL zrzesza się w Krajowym Zrzeszeniu Branżowym tj. Polskim Związku Pszczelarskim.

§ 5.

1. ZPZL może przystępować na członka do innych organizacji rolniczych, społecznych i gospodarczych, korzystać z ich pomocy i urządzeń zgodnie ze Statutem tych organizacji.

2. Decyzje dotyczące przystąpienia w charakterze członka do organizacji, o których mowa w ust. 1 podejmuje Zarząd ZPZL.

§ 6.

ZPZL działa w oparciu o cytowaną ustawę w § 1 i treść niniejszego Statutu.

§ 7.

ZPZL używa pieczęci okrągłej z wizerunkiem matki pszczelej w środku i napisem w otoku: Związek Pszczelarzy Ziemi Legnickiej w Legnicy oraz pieczęćki podłużnej o treści: Związek Pszczelarzy Ziemi Legnickiej w Legnicy.

§ 8.

1. Podstawowym ogniwem organizacyjnym ZPZL jest Koło Pszczelarzy.

2. Koło Pszczelarzy używa pieczęci podłużnej z napisem:

Związek Pszczelarzy Ziemi Legnickiej w Legnicy Koło Pszczelarzy w

.....

(określenie siedziby)

a gdy teren działania Koła obejmuje kilka jednostek podziału terytorialnego:

Związek Pszczelarzy Ziemi Legnickiej w Legnicy Rejonowe Koło Pszczelarzy w

II. CELE I ZADANIA

§ 9.

Celem ZPZL jest:

1. Prowadzenie wszechstronnej działalności zmierzającej do rozwijania pszczelarstwa, czuwanie nad prowadzeniem jego rozwoju i reprezentowanie interesów pszczelarzy, zwłaszcza w zakresie rentowności gospodarki pasiecznej.
2. Ochrona środowiska naturalnego i pszczoły miodnej.
3. Ochrona godności i dobrego imienia pszczelarzy.

§ 10.

Cele te ZPZL realizuje poprzez:

- 1) zrzeszanie się pszczelarzy w Kołach i wypracowywanie wspólnego stanowiska członków Koła w działalności ZPZL, jak również inspirowanie inicjatyw oddolnych dla pracy tych Kół i rozwoju pszczelarstwa ziemi legnickiej,
- 2) udzielanie kołom pszczelarzy wszechstronnej pomocy w pracach organizacyjnych poprzez instruktaż, pomoc w organizowaniu kursów, odczytów, pokazów oraz zaopatrzenia w pomoce szkoleniowe,
- 3) upowszechnianie i wdrażanie nowoczesnych metod hodowli i gospodarki pasiecznej w tym racjonalizacji sprzętu pasiecznego,
- 4) reprezentowanie i obronę interesów pszczelarzy wobec administracji państwowej, organizacji społecznych i gospodarczych oraz instytucji,
- 5) współdziałanie z terenowymi organami władzy i administracji państwowej oraz organizacjami społecznymi i spółdzielczymi w zakresie rozwoju pszczelarstwa i ochrony naturalnego środowiska przyrodniczego, a w szczególności ochrony pszczół przed zatruciami,
- 6) inspirowanie wszystkich form współdziałania pszczelarstwa z jednostkami gospodarki rolnej w zakresie rozszerzania bazy pożytkowej dla pszczół i jej racjonalnego wykorzystania dla pszczół, zapyłania owadopylnych upraw polowych i sadowniczych,
- 7) udział w ustalaniu przez inne podmioty oraz z własnej inicjatywy:
 - a) warunków i cen skupu,
 - b) warunków i cen sprzedaży produktów pszczelich,
 - c) norm i zasad klasyfikacji tych produktów,
 - d) zasad i warunków obsługi handlowej pszczelarzy w zakresie zaopatrzenia w środki produkcji,
- 8) podejmowanie interwencji w sprawach indywidualnych członków ZPZL w przypadkach przewlekłego lub krzywdzącego ich załatwiania przez organy administracji państwowej oraz jednostki organizacyjne obsługujące pszczelarzy,
- 9) uczestnictwo przez swoich pełnomocników, w organach statutowych organizacji, których jest członkiem i aktywne wpływanie na kształtowanie kierunków ich działalności w zakresie pszczelarstwa,
- 10) organizowanie i prowadzenie działalności gospodarczej, przede wszystkim o charakterze usługowym, produkcyjnym bądź handlowym m in. w zakresie zagospodarowania produktów pasiecznych i zaopatrzenia w środki produkcji oraz leki. Przedmiot, zakres i sposób prowadzenia działalności gospodarczej określa regulamin opracowany przez Zarząd ZPZL,
- 11) występowanie o nadanie odznaczeń i nagród,

12) czuwanie nad przestrzeganiem etyki zawodowej przez pszczelarzy,

13) organizowanie zespołów specjalistycznych.

§ 11.

1. ZPZL opiera swoją działalność na społecznej pracy ogółu członków zrzeszonych w kołach pszczelarzy. W uzasadnionych przypadkach Zarząd ZPZL może ustanowić płatną funkcję urzędującego członka Zarządu.

2. ZPZL może zatrudniać pracowników dla wykonania zadań statutowych.

III. CZŁONKOWIE ICH PRAWA I OBOWIĄZKI

§ 12.

Członkowie ZPZL mogą być zwyczajni i honorowi.

§ 13.

1. Zwyczajnymi członkami ZPZL są osoby fizyczne i prawne prowadzące gospodarstwo pasieczne lub działające na rzecz rozwoju pszczelarstwa.

2. Przyjęcia na członków dokonuje Zarząd Koła Pszczelarzy, a w przypadku osób prawnych Zarząd ZPZL na podstawie złożonej deklaracji członkowskiej. O podjętej decyzji powiadamia się zainteresowaną stronę w terminie 14 dni od dnia podjęcia uchwały.

W razie odmowy przyjęcia do ZPZL przysługuje prawo odwołania do Sądu Koleżeńskiego ZPZL.

§ 14.

1. Członkami honorowymi ZPZL są osoby fizyczne lub prawne, którym za szczególne zasługi dla rozwoju pszczelarstwa nadano tytuł Honorowego Członka ZPZL lub Honorowego Członka Związku.

2. Tytuł Honorowego Członka ZPZL nadaje Walny Zjazd Delegatów ZPZL na wniosek Zarządu Koła Pszczelarzy lub Zarządu ZPZL.

§ 15.

Członek zwyczajny ma prawo:

1) brać bezpośredni udział z głosem decydującym w zebraniach Koła, Walnym Zebraniu Członków Koła oraz poprzez delegatów w Walnych Zjazdach Delegatów ZPZL,

- 2) wybierać i być wybieranym do władz Koła oraz wybierać swych delegatów i być wybieranym do władz ZPZL,
- 3) korzystać ze świadczeń i pomocy ZPZL,
- 4) dokonywać oceny działalności władz ZPZL na zebraniach Koła i Walnym Zjeździe Delegatów ZPZL,
- 5) korzystać z majątku ZPZL w zakresie ustalonym przez WZD ZPZL.

§ 16.

Członek zwyczajny jest zobowiązany:

- 1) stosować się do postanowień niniejszego statutu i regulaminu Koła Pszczelarzy, a także uchwał podejmowanych przez organy ZPZL,
- 2) brać czynny udział w pracach Koła Pszczelarzy i ZPZL, dążąc do realizowania ich zadań oraz we wszystkich organizowanych zebraniach i szkoleniach,
- 3) terminowo, najpóźniej do końca I półrocza, opłacać składki członkowskie i inne świadczenia wynikające z uchwał Walnego Zebrania Członków Koła i Walnego Zjazdu Delegatów ZPZL lub z jego upoważnienia – Zarządu ZPZL w terminie określonym uchwałą,
- 4) przestrzegać zasad etyki pszczelarza, wywodzących się z tradycji „bartnika polskiego”,
- 5) troszczyć się o zdrowotność i rozwój własnej pasieki, a także o systematyczne podnoszenie swojej wiedzy fachowej.
- 6) członek zwyczajny jest pełnoprawnym członkiem Koła gdy systematycznie opłaca składki członkowskie w tym Kole.

§ 17.

Członkostwo w Związku ustaje na skutek:

- wykreślenia,
- wykluczenia.

1. Wykreślenie członka z rejestru następuje w razie:

- 1) nieopłacenia składek członkowskich przez okres 1 roku,
- 2) dobrowolnego wystąpienia złożonego na piśmie,
- 3) śmierci i utraty zdolności do czynności prawnych,
- 4) wystąpienie Koła ze związku na podstawie uchwały najwyższego organu Koła (WZCK).

2. Wykluczenie następuje:

- 1) z Koła Pszczelarzy w przypadku:

- a) orzeczenia kary wykluczenia przez Sąd Koleżeński Koła,
- b) podjęcie uchwały Zarządu Koła w stosunku do członka, który naruszył Regulamin Koła lub Zasady Statutu Związku.

2) ze związku w przypadku:

- a) działania na jego szkodę – udokumentowane uchwałą Zarządu ZPZL,
- b) ciężkich naruszeń Statutu, bądź uchwał władz Związku.

3) wykluczenia Zarządu Koła ze Związku, dokonanego przez WZD ZPZL uchwałą podjętą w głosowaniu tajnym zwykłą większością głosów, na wniosek Komisji Rewizyjnej ZPZL.

§ 18.

Zawieszenie członka w jego działalności następuje w przypadku:

- 1) podjęcia uchwały przez Zarząd Koła lub Zarządu ZPZL,
- 2) postanowienia Sądu Koleżeńskiego Koła lub ZPZL.

§ 19.

1. Termin odwołania od decyzji wymienionych w §§ 17 i 18 wynosi 30 dni od daty otrzymania decyzji na piśmie.

2. Odwołanie można wnieść, od decyzji:

- 1) Sądu Koleżeńskiego Koła do Sądu Koleżeńskiego ZPZL,
- 2) Zarządu Koła do Walnego Zebrania Członków Koła,
- 3) Sądu Koleżeńskiego ZPZL do Sądu Koleżeńskiego przy PZP.

3. Odwołanie powinno być rozpatrzone na najbliższym:

- 1) posiedzeniu Sądu Koleżeńskiego, do którego wniesiono odwołanie,
- 2) Walnym Zebraniu Członków Koła,
- 3) Walnym Zjeździe Delegatów ZPZL.

Odwołujący się powinien być powiadomiony na piśmie o treści podjętej decyzji.

4. Członek, którego członkostwo ustało wskutek nieopłacenia składek może być ponownie przyjęty do Związku po wpłaceniu zaległej składki członkowskiej wobec Związku za rok wstecz.

5. Członek wykluczony może być ponownie przyjęty do tego samego lub innego Koła tylko za zgodą Zarządu tego Koła, z którego został wykluczony po okresie co najmniej rocznej karencji, ale nie dłuższej niż 2 lata.

6. W przypadku zawieszenia członka ZPZL w prawach członkowskich nie może on pełnić funkcji we władzach związkowych, natomiast ma on obowiązek wywiązać się z zadań statutowych określonych w § 16 ust. 1, 3, 4, 5, i 6.

IV. STRUKTURA ORGANIZACYJNA ZPZL

§20.

1. Walny Zjazd Delegatów ZPZL, który jako najwyższy organ statutowy wybiera spośród siebie statutowe władze wykonawcze:

- 1) Zarząd ZPZL,
- 2) Komisję Rewizyjną ZPZL,
- 3) Sąd Koleżeński ZPZL.

2. Członkami ZPZL są:

1) Koła Pszczelarzy z terenu działania ZPZL jako:

- a) Koło Pszczelarzy – skupiające pszczelarzy z jednej gminy, miasta itp.,
- b) Rejonowe Koło Pszczelarzy – skupiające pszczelarzy z co najmniej dwóch sąsiednich gmin.

2) osoby prawne – prowadzące gospodarkę pasieczną lub działające na rzecz rozwoju pszczelarstwa np.:

- a) pasieki i stacje hodowli matek,
- b) inne stacje, których podmiotem są pszczoły lub związane są bezpośrednio z rozwojem pszczelarstwa.

3. Najwyższym organem statutowym Koła Pszczelarzy jest Walne Zebranie Członków KP lub RKP, które spośród siebie wybiera statutowe władze wykonawcze Koła;

- 1) Zarząd Koła,
- 2) Komisję Rewizyjną Koła,
- 3) Sąd Koleżeński Koła,

4. Członkami Koła Pszczelarzy (lub RKP) są:

1) osoby fizyczne (pszczelarze) trudniące się:

a) hodowlą pszczół dla potrzeb własnych i gospodarczych, b/ badaniami naukowymi nad:

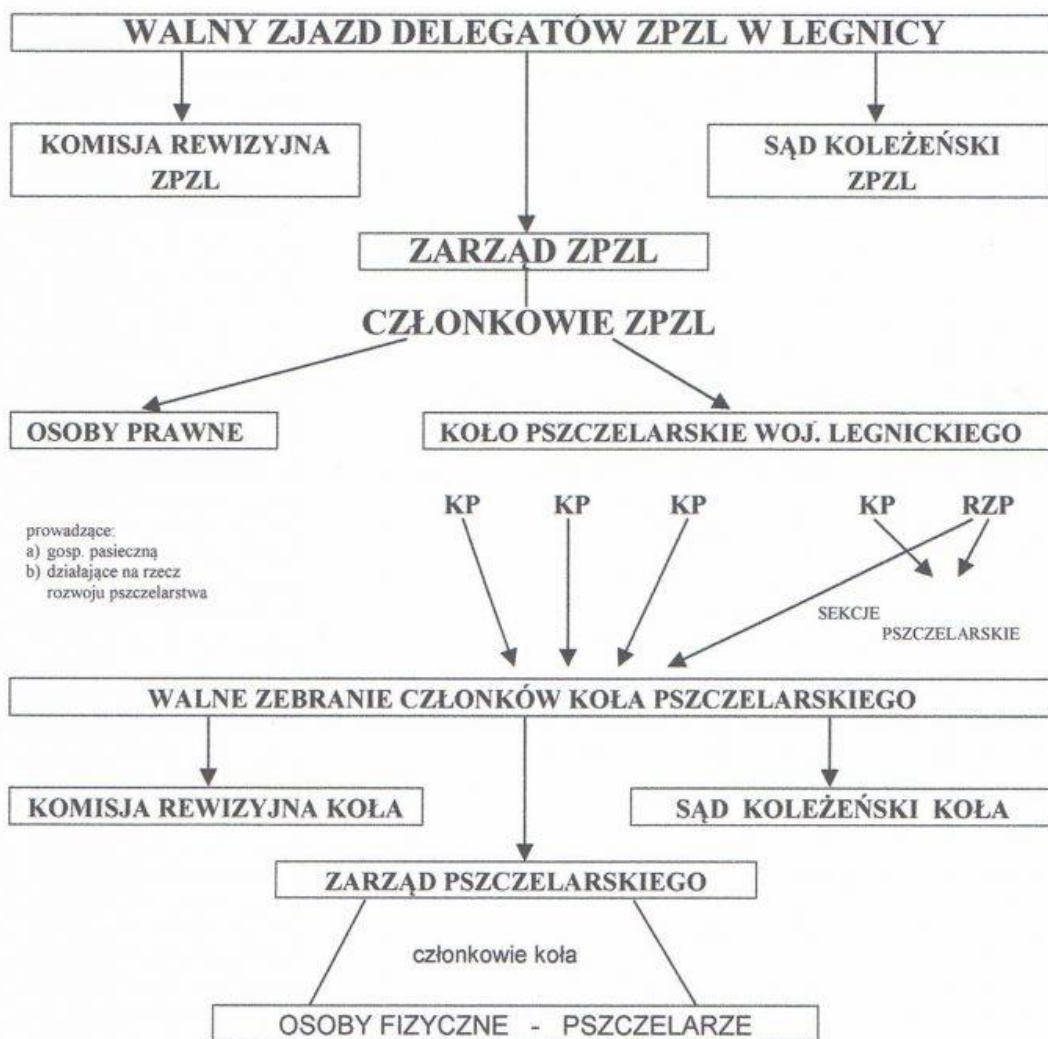
- rozwojem pszczół,
- chorobami pszczół,
- właściwościami leczniczymi produktów pszczelich itp.,

b) hodowlą matek pszczelich,

c) innymi związanymi bezpośrednio z rozwojem i hodowlą pszczół.

5. W większych Kołach obejmujących swoją działalnością np. kilka wsi, mogą istnieć sekcje pszczelarskie, składające się minimum z trzech pszczelarzy, którzy wybierają spośród siebie sekcyjnego.

STRUKTURA ORGANIZACYJNA ZPZL W LEGNI



prowadzące:
 a) gosp. pasieczną
 b) działające na rzecz
 rozwoju pszczelarstwa

trudniące się:
 a) hodowlą pszczół dla potrzeb gospodarczych,
 b) badaniami naukowymi nad:
 - rozwojem pszczół,
 - chorobami pszczół,
 - właściwościami leczniczymi produktów pszczelich,
 c) hodowlą matek pszczelich,
 d) itd.

1. KOŁO PSZCZELARZY I JEGO WŁADZE

§ 21.

1. ZPZL zrzesza pszczelarzy w Kołach Pszczelarzy.
2. Koło Pszczelarzy może być zorganizowane przy początkowej ilości co najmniej 10 członków.
3. Siedzibę Koła ustala ogół członków.
4. Koła Pszczelarzy prowadzą swą działalność w oparciu o niniejszy Statut i Regulamin Koła uchwalony przez Walny Zjazd Delegatów ZPZL i podlegają ewidencji w ZPZL.
5. Koła Pszczelarzy jako członkowie ZPZL podlegają organizacyjnie jego statutowym władzom.
6. Większe Koła mogą składać się z kilku sekcji (wewnętrzny podział Koła).
7. Regulamin sekcji opracowuje Zarząd ZPZL.

§ 22.

1. Władzami statutowymi Koła Pszczelarzy są:

- 1) Walne Zebranie Członków Koła,
- 2) Zarząd Koła składający się z 3 do 7 członków i 2 zastępców,
- 3) Komisja Rewizyjna składająca się z 3 członków i 2 zastępców,
- 4) Sąd Koleżeński składający się z 3 członków i 2 zastępców.

2. Kadencja władz Kola trwa 4 lata.

§ 23.

Koła Pszczelarzy przed przystąpieniem na członka do organizacji gospodarczych i społecznych winny uzyskać pisemną zgodę Zarządu ZPZL.

§ 24.

Plany pracy i preliminarze budżetowe Kół powinny być zatwierdzone przez Walne Zebranie Członków tych ogniw i przesłane do wiadomości Zarządowi ZPZL.

§ 25.

1. Komisja Rewizyjna jest organem kontrolnym Koła Pszczelarzy.
2. Komisja Rewizyjna składa się z przewodniczącego i dwóch członków.

§26.

Sąd Koleżeński Pszczelarzy składa się z przewodniczącego i dwóch członków.

2. WŁADZE ZPZL

§27.

1. Władzami statutowymi ZPZL są:

- 1) Walny Zjazd Delegatów ZPZL
- 2) Zarząd ZPZL,
- 3) Komisja rewizyjna ZPZL,
- 4) Sąd Koleżeński ZPZL.

2. Kadencja władz ZPZL trwa 4 lata.

Członkowie władz ZPZL pełnią funkcje społeczne i zobowiązani są do aktywnego uczestnictwa w jego pracach z wyjątkiem ustaleń zawartych w § 11 pkt. 1.

A. WALNY ZJAZD DELEGATÓW ZPZL

§28.

1. Walne Zjazdy Delegatów ZPZL mogą być zwyczajne i nadzwyczajne.

2. Zwyczajny Zjazd Delegatów zwołuje Zarząd ZPZL co 4 lata.

3. Nadzwyczajny Zjazd Delegatów zwołuje Zarząd ZPZL Związku:

- 1) na żądanie Komisji Rewizyjnej ZPZL,
- 2) na podstawie pisemnego żądania złożonego przez 1/3 delegatów,
- 3) na żądanie władzy rejestracyjnej lub z własnej inicjatywy.

4. Nadzwyczajny Walny Zjazd Delegatów ZPZL powinien być zwołany w ciągu 2 miesięcy od otrzymania żądania.

5. O terminie, miejscu i porządku obrad zwyczajnego lub nadzwyczajnego zjazdu delegatów,

z pouczeniem o obowiązku uczestnictwa, delegaci winni być powiadomieni co najmniej na 14 dni przed terminem Zjazdu.

6. Walny Zjazd Delegatów otwiera Prezes Zarządu ZPZL lub w jego zastępstwie Wiceprezes lub inny członek Prezydium.

7. Walny Zjazd Delegatów dokonuje wyboru Przewodniczącego, jego zastępcy i Sekretarza Zjazdu. Osoby te stanowią Prezydium Zjazdu.

8. Wybór Prezydium Zjazdu odbywa się w głosowaniu jawnym. Przebiegiem Zjazdu kieruje Przewodniczący lub Zastępca, natomiast Sekretarz Zjazdu jest odpowiedzialny za prowadzenie protokołu obrad.

10. Walny Zjazd Delegatów wybiera spośród siebie komisje zjazdowe:

- 1) Komisję Mandatowo-Skrutacyjną,
- 2) Komisję Uchwał i Wniosków,
- 3) Komisję Wyborczą,
- 4) oraz w miarę potrzeby inne komisje.

§29.

1. W obradach Zjazdu z głosem decydującym uczestniczą: delegaci wybrani na zebraniach sprawozdawczo-wyborczych Kół Pszczelarzy w ilości 1 delegat na każde rozpoczynające się 30 członków.

2. Z głosem doradczym w obradach Zjazdu uczestniczą:

- 1) Członkowie Honorowi ZPZL lub PZP,
- 2) przedstawiciele władz, instytucji i organizacji współdziałających z ZPZL,
- 3) prezesi Kół Pszczelarzy nie będący delegatami,
- 4) zaproszeni przez Zarząd ZPZL goście.

§30.

1. Walny Zjazd Delegatów podejmuje uchwały w obecności co najmniej połowy delegatów. W razie braku połowy uprawnionych do podjęcia uchwał obrady powinny odbyć się w tym samym dniu lecz w drugim terminie. Klauzula ta winna być zamieszczona w zawiadomieniach o Zjeździe.

2. Uchwały Zjazdu zapadają w głosowaniu jawnym zwykłą większością głosów.
3. Wybory do władz ZPZL odbywają się w drodze głosowania tajnego.

§31.

1. Walny Zjazd Delegatów wybiera ze swego grona:

- 1) Prezesa Zarządu ZPZL,
- 2) Zarząd ZPZL,
- 3) Komisję Rewizyjną ZPZL,
- 4) Sąd Koleżeński ZPZL,
- 5) Delegatów na Krajowy Walny Zjazd PZP.

2. Kandydatury do władz może zgłaszać do Komisji Wyborczej każdy uprawniony do głosowania na zjeździe.

3. W skład władz ZPZL nie powinny wchodzić osoby, które swoją działalnością stwarzają lub stworzyłyby powstanie sprzeczności interesów w stosunku do ZPZL i jego podmiotów.

4. Zgłaszany kandydat zostaje wpisany na stosowną listę po złożeniu oświadczenia ustnie do protokołu, że wyraża zgodę na kandydowanie.

§32.

Z przebiegu Zjazdu sporządza się protokół, który w ciągu 14 dni od daty odbycia Zjazdu podpisują Przewodniczący oraz Sekretarz Zjazdu oryginał protokołu pozostaje w aktach Związku, a jego odpis należy przedłożyć władzy rejestracyjnej.

§33.

Do kompetencji Walnego Zjazdu Delegatów ZPZL należy:

- 1) uchwalanie oraz dokonywanie zmian Statutu ZPZL i regulaminów pracy Zarządu, Komisji Rewizyjnej Sądu Koleżeńskiego, a ponadto Regulamin obrad WZDZPZL i regulaminu Kół Pszczelarzy,

- 2) wybór Prezesa oraz członków Zarządu ZPZL, Komisji Rewizyjnej i Sądu Koleżeńskiego oraz delegatów na Krajowy Zjazd PZP,
- 3) uchwalanie głównych kierunków działania ZPZL,
- 4) zatwierdzenie sprawozdań Zarządu na WZD ZPZL lub przyjmowanie informacji na Nadzwyczajny WZD, Komisji Rewizyjnej i Sądu Koleżeńskiego, udzielenie absolutorium Zarządowi ZPZL,
- 5) nadawanie tytułu „Honorowego Członka ZPZL”
- 6) dysponowanie majątkiem ZPZL,
- 7) podejmowanie uchwał w sprawie zrzeszenia się ZPZL w krajowym zrzeszeniu branżowym,
- 8) rozpatrywanie odwołań członków ZPZL,
- 9) podejmowanie uchwał o rozwiązaniu ZPZL i przeznaczeniu jego majątku.
- 10) wykluczenie Zarządu Kola Pszczelarzy z ZPZL za szczególnie ciężkie wykroczenie w stosunku do postanowień Statutu.
- 11) uchylanie uchwał podejmowanych w Kołach w oparciu o wniosek Zarządu, Komisji Rewizyjnej lub Sądu Koleżeńskiego ZPZL.

B. ZARZĄD ZPZL

§ 34.

1. Działalnością ZPZL między Walnymi Zjazdami Delegatów kieruje Zarząd ZPZL zwany dalej „Zarządem”.
2. Zarząd składa się z 9 członków w tym 2 zastępców członków wybranych przez Walny Zjazd Delegatów ZPZL.
3. Ukonstytuowanie się nowo wybranych władz ZPZL powinno nastąpić najpóźniej w ciągu 14 dni od daty wyborów.
4. Zarząd wybiera spośród siebie Prezydium Zarządu w skład którego wchodzi: Prezes, dwóch Wiceprezesów, Sekretarz, Skarbnik.
5. W razie ustąpienia członka Zarządu, pozbawienia go mandatu w czasie trwania kadencji lub jego śmierci, na jego miejsce wchodzi zastępca członka Zarządu, który na Zjeździe delegatów otrzymał największą liczbę głosów.
Funkcję Prezesa przyjmuje jeden z Wiceprezesów Zarządu lub inny członek wybrany przez Zarząd spośród siebie.
6. Posiedzenia Zarządu zwołuje Prezes lub Wiceprezes przynajmniej 4 razy w roku, a posiedzenia Prezydium Zarządu raz w miesiącu.
W posiedzeniach Zarządu przynajmniej dwa razy w roku winni brać udział Prezesi Kół Pszczelarzy i przedstawiciele instytucji współpracujących.
7. W przypadku nieuczestniczenia w pracach Zarządu przez członka w trzech kolejnych posiedzeniach bez usprawiedliwienia, upoważnia to Zarząd do odwołania członka Zarządu i powołania na jego miejsce w Zarządzie zastępcy członka.
8. Posiedzenie Zarządu i Prezydium muszą być protokołowane.
9. Uchwały Zarządu i Prezydium zapadają zwykłą większością głosów. W razie równości głosów rozstrzyga głos Prezesa Zarządu. Do podjęcia prawomocnych uchwał wymagana jest obecność co najmniej 5 członków Zarządu lub 3 członków Prezydium.

§35.

Do kompetencji Zarządu ZPZL w szczególności należy:

1. Reprezentowanie ZPZL.
2. Kierowanie działalnością ZPZL.
3. Zwoływanie Walnych Zjazdów Delegatów ZPZL zgodnie z treścią § 28, ust. 2 i 3.
4. Zatwierdzanie projektów planów pracy ZPZL i budżetu oraz zatwierdzanie sprawozdań z ich wykonania.
5. Przyjmowanie sprawozdań z realizacji planu i budżetu.
6. Przedkładanie Walnemu Zjazdowi Delegatów sprawozdań i informacji z działalności ZPZL.
7. Podejmowanie uchwał w sprawie zawieszenia członków ZPZL jeżeli działają na szkodę ZPZL niezgodnie ze Statutem i przepisami prawa.
8. Podejmowanie uchwał w sprawie zawieszenia w czynnościach Zarządu Koła Pszczelarzy w przypadku stwierdzenia, że Zarząd ten działa na szkodę Związku.
9. Powoływanie tymczasowego Zarządu Koła w przypadku zawieszenia w czynnościach dotychczasowego Zarządu Koła Pszczelarzy w celu:
 - 1) przyjęcia i prowadzenia agend Zarządu Koła do czasu wyboru nowego Zarządu,
 - 2) zwołania najpóźniej w ciągu 2 miesięcy od podjęcia uchwały w przedmiocie zawieszenia Zarządu, Nadzwyczajnego Walnego Zebrania Członków Koła w celu dokonania wyboru nowego Zarządu.
10. Uchwałę w powyższej sprawie podejmuje Zarząd ZPZL w obecności Przewodniczących Komisji Rewizyjnej ZPZL i Koła – w głosowaniu tajnym.
11. Wnioskowanie o nadanie tytułu Honorowego Członka ZPZL.
12. Przyznawanie wyróżnień organizacyjnych i nagród aktywowi społecznemu i osobom zasłużonym w pracy pszczelarskiej oraz wnioskowanie o nadanie odznaczeń państwowych, resortowych i związkowych.
13. Przyznanie zapomóg na rozwój pszczelarstwa.
14. Wybór delegatów na Walne Zjazdy innych organizacji, których ZPZL jest członkiem.
15. Powoływanie komisji problemowych i uchwalanie dla nich regulaminów pracy opracowanych przez Prezydium Zarządu przy współpracy przewodniczącego danej komisji.
16. Uchwalanie regulaminów pracy dla:
 - 1/ Komisji Rewizyjnej Koła,
 - 2/ Sądu Koleżeńskiego Koła,
 - 3/ Sekcji Pszczelarzy Koła,opracowanych przez Prezydium Zarządu przy współpracy przewodniczących Komisji Rewizyjnej i Sądu Koleżeńskiego ZPZL.
17. Zawieszanie uchwał władz Koła Pszczelarzy sprzecznych z postanowieniami mniejszego Statutu, obowiązującymi regulaminami, uchwałami ZPZL i PZP oraz przepisami prawnymi.
18. Uchwalanie instrukcji i wytycznych.
19. Wykonywanie innych czynności nie zastrzeżonych dla WZD ZPZL.

PREZYDIUM ZARZĄDU

§36.

1. Prezydium Zarządu kieruje pracami ZPZL w ramach uprawnień określonych przez Zarząd ZPZL, w tym sprawuje nadzór nad Kołami

elarzy i reprezentuje ZPZL wobec instytucji państwowych i społecznych.

2. Do kompetencji Prezydium Zarządu w szczególności należy:

- 1) opracowywanie projektów planów działalności i preliminarza budżetowego ZPZL,
- 2) prowadzenie spraw gospodarczo-finansowych ZPZL zgodnie z zatwierdzonym preliminarzem i planem działalności,
- 3) wykonywanie uchwał Walnego Zjazdu Delegatów oraz Zarządu,
- 4) zarządzanie majątkiem ZPZL i zawieranie umów w jego imieniu,
- 5) wnioskowanie o powołanie komisji problemowych i ich składu osobowego,
- 6) zatrudnianie pracowników Biura, powoływanie kierownika Biura i księgowego oraz nadzór nad pracą Biura,
- 7) występowanie do Sądu Koleżeńskiego z wnioskiem oskarżycielskim
- 8) opracowywanie projektów regulaminów:

- działalności gospodarczej,
- komisji problemowych,
- komisji Rewizyjnej Koła,
- Sądu Koleżeńskiego Koła,
- Sekcji Koła,
- przygotowywanie w miarę potrzeby innych regulaminów, instrukcji i wytycznych.

9) prowadzenie nadzoru nad działalnością gospodarczą przy współpracy z Komisją Rewizyjną ZPZL,

10) wykonywanie innych czynności nie zastrzeżonych dla kompetencji Zarządu i WZD ZPZL.

§37.

1. Umowy, zobowiązania i inne dokumenty w imieniu ZPZL podpisuje Prezes lub Wiceprezes i Sekretarz Zarządu.

2. Umowy i zobowiązania majątkowe podpisuje Prezes lub Wiceprezes i Skarbnik Zarządu.

3. Korespondencję ZPZL:

- 1) dotycząca spraw finansowych podpisuje Prezes lub Wiceprezes i Skarbnik Zarządu,
- 2) sprawy bieżące związane z pracą Biura podpisuje:

a/ Prezes lub Wiceprezes,

b/ Kierownik Biura w zakresie określonym przez Prezydium Zarządu.

C. KOMISJA REWIZYJNA ZPZL

§38.

1. Komisja Rewizyjna składa się z 3 członków i 2 zastępców.
2. Posiedzenia Komisji Rewizyjnej zwołuje Przewodniczący co najmniej raz na kwartał.
3. Uchwały Komisji rewizyjnej zapadają zwykłą większością głosów.

§39.

Do kompetencji Komisji Rewizyjnej należy:

1. Kontrola działalności rzeczowej i gospodarczo-finansowej ZPZL, Kół Pszczelarzy,
2. Składanie WZD ZPZL sprawozdań i stawianie wniosków odnośnie udzielania absolutorium ustępującemu Zarządowi.
3. Żądanie zwołania posiedzenia Zarządu lub Nadzwyczajnego Walnego Zjazdu Delegatów ZPZL -jeżeli w wyniku swej działalności uzna to za konieczne.
4. Występowanie z wnioskiem do WZD ZPZL o wykluczenie Zarządu Koła z ZPZL w przypadku ciężkich naruszeń postanowień Statutu.

§40.

Komisja Rewizyjna ma prawo żądać od Zarządu i jego poszczególnych członków wyjaśnień w sprawach dotyczących działalności rzeczowej i gospodarki finansowej ZPZL oraz występować do Sądu Koleżeńskiego z wnioskiem oskarżycielskim.

§41.

Tryb postępowania Komisji Rewizyjnej określa regulamin uchwalony przez Walny Zjazd Delegatów.

§42.

Komisja Rewizyjna może zlecić wykonanie poszczególnych czynności kontrolnych delegowanym przez siebie poszczególnym członkom Komisji Rewizyjnej W wyjątkowych wypadkach Komisja Rewizyjna może korzystać z pomocy fachowej rzeczoznawców.

D. SĄD KOLEŻEŃSKI ZPZL

§43

1. Sąd Koleżeński składa się z 3 członków i 2 zastępców.
2. Do kompetencji Sądu Koleżeńskiego ZPZL należy rozpatrywanie:
 - 1) jako I instancja – spraw dotyczących członków władz ZPZL,
 - 2) jako II instancja – odwołań od orzeczeń sądów koleżeńskich poszczególnych Kół Pszczelarzy.

3. Sąd koleżeński rozpatruje sprawy w składzie 3-osobowym oraz działa na zasadzie regulaminu zatwierdzonego przez Walny Zjazd Delegatów.

4. Karami wymierzonymi przez sądy są:

- 1) upomnienie,
- 2) nagana,
- 3) zawieszenie w prawach członka na okres od 1 do 2 lat,
- 4) pozbawienie mandatu członka władz statutowych ZPZL,
- 5) wykluczenie z ZPZL.

V. TRYB ODWOŁYWANIA CZŁONKÓW WŁADZ STATUTOWYCH ZPZL PRZED UPŁYWEM KADENCJI.

§44.

1. Członek władz statutowych ZPZL traci mandat w przypadku:

- 1) utraty praw publicznych,
- 2) skazania prawomocnym wyrokiem sądu,
- 3) orzeczenia Sądu Koleżeńskiego ZPZL,
- 4) nieuczestniczenia, bez usprawiedliwienia, w trzech kolejnych posiedzeniach danego organu,
- 5) działania na szkodę ZPZL.

2. Decyzję w powyższej sprawie podejmuje Zarząd w obecności Przewodniczącego Komisji Rewizyjnej i Sądu Koleżeńskiego ZPZL.

Uchwały w tym zakresie zapadają zwykłą większością głosów w głosowaniu tajnym.

3. Poszczególne organy statutowe ZPZL (Zarząd, KR, SK) mogą być odwołane przed upływem kadencji na Nadzwyczajnym Walnym Zebraniu Delegatów zwołanym zgodnie z § 28 ust.3.

4. Odwołań, o których mowa w ust.3 dokonuje Nadzwyczajny Zjazd w formie uchwały w głosowaniu tajnym na zasadach określonych w § 48 ust. 1,2 i 3 w oparciu o uzasadniony wniosek żądający odwołania wskazanego organu ZPZL.

5. Władze statutowe ZPZL, których stan osobowy ulega zmniejszeniu poniżej 50% , podlega samorozwiązaniu. Zarząd RZP zwołuje, w tym przypadku NWZD ZPZL celem wyboru lub uzupełnienia tych władz. W przypadku samorozwiązania się Zarządu ZPZL NWZD ZPZL zwołuje Komisja Rewizyjna ZPZL.

6. Odwołanie organów Kół Pszczelarzy przed upływem kadencji przez Nadzwyczajne Walne Zebranie Członków Koła może nastąpić:

- 1) Zarządu Koła na uzasadniony wniosek władz ZPZL,
- 2) Komisji Rewizyjnej Koła na uzasadniony wniosek Komisji Rewizyjnej ZPZL,
- 3) Sądu Koleżeńskiego Koła na uzasadniony wniosek Sądu Koleżeńskiego ZPZL.

VI. BIURO ZPZL

§45.

1. ZPZL może zatrudniać pracowników do wykonania zadań statutowych.
2. Etaty pracowników ustala Zarząd.
3. Pracą Biura ZPZL kieruje Kierownik ponosząc odpowiedzialność za jego pracę przed Zarządem. Kierownik Biura bierze udział w posiedzeniach władz ZPZL głosem doradczym.
4. Biuro działa na podstawie regulaminu pracy Biura uchwalonego przez Zarząd, a pracownicy na podstawie zakresów czynności opracowanych przez kierownika biura i zatwierdzonych przez Prezydium Zarządu.
5. Pracę Biura nadzoruje Prezydium Zarządu.

VII. FUNDUSZE I MAJĄTEK ZPZL

§46.

Fundusze ZPZL powstają z:

- 1) składek członkowskich,
- 2) dotacji, darowizn, subwencji oraz zapisów,
- 3) wpływów z udziałów (lokat)
- 4) nadwyżki bilansowej z działalności gospodarczej,
- 5) innych źródeł (wpływów).

§47.

1. Nadwyżkę bilansową z działalności gospodarczej przeznacza się w całości na działalność statutową ZPZL.
2. Do wykonywania zadań określonych w planach ZPZL może przyjmować fundusze od jednostek gospodarczych.
3. Sposób zagospodarowania funduszy określonych w ust. 2 mogą określać porozumienia zawarte pomiędzy jednostkami gospodarczymi a Zarządem ZPZL.
4. ZPZL lokuje środki na koncie bankowym i realizuje swoje wpływy i wydatki na podstawie planu rzeczowo-finansowego zatwierdzonego przez Zarząd ZPZL.
5. Majątek ZPZL oraz operacje finansowe powinny być ewidencjonowane w dokumentacji księgowej zgodnie z obowiązującymi przepisami. Za prowadzenie prac księgowych odpowiedzialność ponosi Skarbnik Zarządu i księgowy.
6. Prowadzenie księgowości w okresie przejściowym może być zlecone powołanej do tego instytucji lub w ramach prac zleconych.
7. Zysk bilansowy pomniejszony o podatek dochodowy stanowi zysk do podziału.
8. Zarząd ZPZL podejmuje uchwałę o podziale zysku za rok poprzedni, w I kwartale roku następnego.
9. Zysk do podziału przeznacza się na:

- 1) na cele statutowe,
- 2) fundusz rzeczowy,
- 3) fundusz rozwoju,
- 4) fundusz udziału pracowników w zysku (zachęt materialnych),
- 5) inne cele określone w odrębnych przepisach.

VIII. ZMIANA STATUTU ZPZL

§48.

1. Statut mniejszy może być zmieniony uchwałą Walnego Zjazdu Delegatów ZPZL powziętą większością 2/3 głosów, przy obecności co najmniej połowy uprawnionych do głosowania.
2. W razie braku quorum określonego w ust 1 może być dokonana zmiana Statutu na Walnym Zeździe Delegatów odbytym w drugim terminie.
3. Uchwały Walnego Zjazdu Delegatów zwołanego w drugim terminie w przedmiocie zmiany Statutu, zapadają większością 2/3 głosów, bez względu na ilość obecnych delegatów (nie mniej jednak niż 30% stanu faktycznego).

IX. ROZWIĄZANIE I LIKWIDACJA ZPZL

§49.

1. Rozwiązanie ZPZL może nastąpić na podstawie uchwały) podjętej przez Nadzwyczajny Walny Zjazd Delegatów 2/3 głosów oddanych przy obecności co najmniej 2/3 delegatów uprawnionych do głosowania.
2. W razie podjęcia uchwały o rozwiązaniu ZPZL następuje likwidacja Związku przez Komisję Likwidacyjną wybraną na Nadzwyczajnym Walnym Zeździe Delegatów ZPZL.
3. O przeznaczeniu majątku pozostałego po likwidacji ZPZL decyduje Nadzwyczajny Walny Zjazd Delegatów, który podjął uchwałę w przedmiocie rozwiązania ZPZL uwzględniając jego cele statutowe.
4. Komisja Likwidacyjna po zakończeniu czynności związanych z likwidacją ZPZL zgłasza wniosek do Sądu Rejonowego o skreślenie Związku z rejestru.

X. POSTANOWIENIA KOLCOWE

§50.

1. Sprawy nieuregulowane niniejszym Statutem rozstrzygają władze ZPZL według ich kompetencji.

2. Z mocy ustawy z dnia 8 października 1982 roku o społeczno-zawodowych organizacjach rolników (Dz.U. Nr 32, poz. 217) – statut podlega rejestracji w Sądzie Rejonowym w Legnicy.

§ 51.

Statut niniejszy został uchwalony przez Walny Zjazd Delegatów Wojewódzkiego Związku Pszczelarzy w Legnicy w dniu 25 maja 1996r.

Sekretarz Przewodniczący
Walnego Zjazdu Delegatów WZD Walnego Zjazdu Delegatów

.....
**Postanowieniem z dnia 13 czerwca 1996r. Sąd Rejonowy w Legnicy Wydział V
Gospodarczy zarejestrował niniejszy Statut pod Sygn. akt V Ns Rej. Kr -3/96, KR D-5**